



*Middelburg na 'Zwarte Vrijdag', 17 mei 1940.
Het stadshart in puin.*

eniging Samenwerking opgericht. M. Sanderse opende als oud- en erevoorzitter de vergadering; hij bleef nog een tijdlang in deze functie werkzaam.

Het nieuwe bestuur was als volgt samengesteld. Eerste voorzitter: St. Abrahamse; tweede voorzitter: D. Janse sr.; secretaris: G. Melse; leden: J. Joziasse, J. Looise en

D. Janse jr. in 1940, ook met bakfiets.

J. Leijnse; raad van toezicht: N. van den Driest, J. de Plaa en J. Ludikhuize.

Het pand van de vereniging werd verbouwd. Directeur werd de heer Acda, afkomstig van het kantoor van de melkfabriek Walcheren. Alle leden waren positief en werkten in alles mee.

De wijken werden elke dag bediend. In de woonhuizen waren namelijk nog geen koelkasten. De flessenmelk werd gesteriliseerd en was dus lang houdbaar, maar voor gezinsgebruik had de losse melk (in de pan) de voorkeur. Deze was inmiddels





Middelburg. Melkfabriek „Walcheren”

wel gestandaardiseerd, dat wil zeggen dat het vetgehalte standaard op 3,5 procent was gebracht. De handel werd ook uitgebreid met Friesche Vlag-producten, zoals koffiemelk. Ook Nutricia kwam hiermee, plus diverse soorten babyvoeding. Iedere melkwijk lag verspreid over de stad; de melkventers reden kriskras door Middelburg. Er waren straten waar wel tien leveranciers per dag verschenen. Dat was niet efficiënt, maar men was dit gewend en men wilde ook eigenlijk niet anders. De burger was vrij om te kiezen en de melk-

November 1944. We zijn bevrijd, maar hoe!

man kon door zijn eigen manier van omgaan met klanten en goede service zijn klantenkring uitbreiden.

In 1948 kwam de grote ommekeer: de wijksanering. Er werd veel vergaderd en overlegd om tot overeenstemming te

Melkaanvoer op het Hofplein, 1947. Vooraan C. Franke (links) en H. Jongepier. Daarachter v.l.n.r. Ko Corbijn, Wim Castel en Wim Janse, de schrijver van dit verhaal.



komen en allen tevreden te stellen. De stad werd in acht sectoren verdeeld en elke sectie kreeg een sectorleider. Deze leiders vormden samen

de saneringscommissie **MET MELK MEER MANS** en daaruit kwam een

werk- en verrekeningscommissie voort. Wat de wijksanering betreft was Middelburg een van de eerste plaatsen in Nederland waar die sanering tot stand werd gebracht, en nog wel met medewerking van de volle honderd procent van de leden.

Op een persconferentie verklaarden de minister van Binnenlandse Zaken, burgemeester en wethouders én de burgerij zich allen akkoord met de sanering. Namens het bestuur kwamen in de saneringscommissie: St. Abrahamse, J. Looise en D. Janse, plus vanuit de ledengroep: C. Louwerse, J. Pieterse, A. de Plaa, H. Jongepier en later ook J. Ovaa. Vele jaren mochten deze mannen dit intensieve werk doen. Wat hebben zij veel werk verricht!

Ieder lid kreeg een omzetboekje en elk kwartaal moest de omzet verrekend worden. De één bleek tekorten te hebben, de ander het tegenovergestelde. Ook waren er wijkverschuivingen en verdere uitbreiding van de stad.

Er was een ziekteregeling. De naaste collega's vingen ziekteverzuim op en bedienden de klanten op een financiële 60/40%-basisregeling. Alles werd berekend en uitbetaald, vele jaren lang.

Ook kwam er een vakantieregeling, in het begin voor twee weken. De afspraak was als volgt. In de eerste week bleef de ene helft werken en stond op bepaalde tijden op diverse – vooraf bekendgemaakte – plaatsen in de stad, waar de producten konden worden afgehaald. De week daar-

na was de andere helft aan de beurt.

Een paar jaar later veranderde het systeem en regelde men verlof per wijk. De ene collega deed een dubbele wijk, bijvoorbeeld drie weken lang, waarna de andere, na zijn vakantie, aan de beurt was voor een dubbele wijk. De vrije weken moesten dus wel met veel werk (en zweet) terugbetaald worden.

Prijzlijst 1952

<i>Product</i>	<i>Inkoop per liter</i>	<i>Verkoop per liter</i>
<i>Losse volle gepast. melk</i>	15,5 ct.	20 ct.
<i>Idem, in fles</i>	18,2 ct.	23 ct.
<i>Losse gepast. rijstepap</i>	22,6 ct.	27 ct.
<i>Idem, in fles</i>	25,2 ct.	30 ct.
<i>Losse gepast. haverhout</i>	20,8 ct.	25 ct.
<i>Idem, in fles</i>	23,3 ct.	28 ct.
<i>Losse karnemelkse gortepap</i>	14,5 ct.	19 ct.
<i>Idem, in fles</i>	17 ct.	22 ct.
<i>Losse melkyoghurt</i>	23,75 ct.	29 ct.
<i>Idem, in fles</i>	26,35 ct.	32 ct.
<i>Losse karnemelk</i>	8,6 ct.	13 ct.
<i>Idem, in fles</i>	11,2 ct.	16 ct.

Prijzregeling

voor volle gesteriliseerde flessenmelk

<i>Gebied</i>	<i>Eenheid</i>	<i>Detail- listen- prijs</i>	<i>Consu- menten- prijs</i>
<i>Tholen en Walcheren</i>	<i>liter</i>	22 ct.	27 ct.
	<i>1/2 liter</i>	13,5 ct.	16 ct.
<i>Schouwen-Duiveland, St. Philipsland, Noord- en Zuid-Beveland</i>	<i>liter</i>	23 ct.	28 ct.
	<i>1/2 liter</i>	13,5 ct.	16 ct.
<i>Zeeuws-Vlaanderen</i>	<i>liter</i>	24 ct.	29 ct.
	<i>1/2 liter</i>	14,5 ct.	17 ct.

De zaken gingen goed, ook die van de eigen inkoopvereniging. Elke zomer werden busreisjes gemaakt. De eerste keer ging het naar de Wereldtentoonstelling in Brussel. Daarna volgde een reis naar Dinant en de Ardennen. Ook werden bezoeken gebracht aan margarinefabriek Remia in Den Dolder, Friesche Vlag in

jaar geduurd. Toen kwamen overal de flessen melk in de winkels.

Inmiddels waren er nieuwbouwplannen. Het gebouw op het Hofplein werd te klein en er volgden besprekingen met gemeente en aannemers over mogelijkheden, plaatsbepaling, begrotingen enzovoorts. Daarna werden er besprekingen gevoerd met de



Leeuwarden en margarinefabriek Brinkers in Zoetermeer. Vervolgens ook de Blue-Bandfabriek en de Heineken-bierbrouwerij. Altijd waren er twee autobussen en honderd personen. Het was een mooie tijd! Er werd voor het gezamenlijke belang hard gewerkt door de leden en het voortvarende bestuur. Zelfs over bedrijfskleding werd nagedacht en het gevolg was dat het hele 'korps' in uniforme kleding (kaki) de straat op ging.

Met de kruideniers werd een overeenkomst aangegaan om niet elkaars producten te verkopen. Dat heeft ongeveer vijf

W. Janse in 1955, op een melkkar met houten wielen over de geheel herstelde Markt op weg naar het Hofplein voor het inleveren van retourren en het schoonmaken van bussen en/of de melktank.

melkfabriek Walcheren en natuurlijk de eigen leden. De realisering liet nog wel even op zich wachten.

EEN EI HOORT ERBIJ

Eerst was er een bestuursvernieuwing. In

1962 traden – op J. Looise na – alle bestuursleden af. Er werd afscheid genomen van de bestuursleden van het eerste uur: voorzitter St. Abrahamse, secretaris

G. Melse, J. Joziasse en J. Leijnse. Van de tweede voorzitter D. Janse was wegens ziekte al eerder afscheid genomen. De bestuursleden werd dankgezegd voor de grote inzet in al die jaren. Abrahamse werd voor zijn bewezen leiderschap tot erelid benoemd.

.....
**ROOM BIJDT VEEL
 IN EEN KLEIN FLESJE**

leveranciers werden reclameprijzen vastgesteld, die werden gepubliceerd in veertiendaagse folders. Ook kwam er elke week een advertentie in *De Faam*. De inkoopvereniging deed het goed; steeds meer producten werden ingekocht.



Met twee autobussen anderhalve dag op reis naar de Friesche Vlag in Leeuwarden, omstreeks 1952.

De nieuwe bestuurssamenstelling werd: voorzitter J. Ludikhuizen, secretaris J.C. Poppe, penningmeester J. Looise en de leden J. de Groot, W. Janse en P.H. Koole. In de raad van toezicht kwamen J. Pieterse, C. Louwerse en N. Cijssouw.

De volgende kwestie was het aanstellen van een reclamecommissie. Deze werd gevormd door P.H. Koole en W. Janse. In samenspraak met directeur J. Lampert van de melkfabriek en directeur J. Acda en ook

Naast de zuivelproducten, margarine en eieren werden ook frisdranken, bier en zelfverpakte kaas verkocht. De limonadeinkoop vond plaats bij de vele limonade-fabriekjes in Middelburg, zoals Wemco aan de Kinderdijk, De Vlieger aan de Rotterdamse kaai, Minderhoud aan de Pijpstraat, D. Koole (Deco) aan de Lange Viele, Van 't Veer aan het Oostkerkplein en de firma Verdonk. (Wordt vervolgd)

W. Janse

De foto's bij dit artikel zijn afkomstig uit de collectie van de auteur.

De M-dag



Het Nederlandse Zuivelbureau was een reclameactie begonnen om het melkgebruik te bevorderen, speciaal bij de schooljeugd. De scholieren werden 'M-brigadiers'. Met vlaggetjes en petjes als geschenk werden ze uitgenodigd voor de M-dag in Middelburg. Deze werd voor heel Walcheren op 6 juni 1962 gehouden. Op hun vrije dag deden bijna alle collega's met hun voertuigen mee aan de optocht door de stad. Met grote en kleine vlaggen versierd, begeleid door politie en

De schooljeugd van Middelburg en de dorpen op de M-dag op weg naar het Schuttershof.

voorafgegaan door een geluidswagen, werd een route door de stad en rond de Markt gereden, richting Schuttershof. Daar kreeg de schooljeugd traktaties en werd een feestmiddag verzorgd. De scholieren van de dorpen werden met autobussen aangevoerd en teruggebracht. Het was een grote reclamedag voor de Middelburgse melkhandel.

.....
TOETJE?

**'N GOEDE TIP
ZO KLAAR**

**'N VLAFLIP
SMULLEN MAAR**
.....



Van de redactie

Ieder lid van de Heemkundige Kring Walcheren is inmiddels op de hoogte van het 35-jarig bestaan van de HKW in 2006. Het beloofde jubileumboekje is daar debet aan. Dat hebben we geweten! Inmiddels is het bij iedereen bezorgd, ook bij de mensen die informeerden of zij de enigen waren die in januari *De Wete* ontvingen waar het boekje niet bij zat. Onze excuses voor het niet nakomen van de toezegging.

Als u *Van Boudewijnskerke tot Zanddijk* gelezen hebt, bent u wellicht door de geschiedenis van deze gekrompen dorpen ook nieuwsgierig geworden naar deze historische plaatsen. Nog boeiender dan het lezen van de verhalen van Aad de Klerk is het opzoeken van de locaties in het vertrouwde Walcherse land, te voet of per fiets of auto. Dat bevestigt waarom het verleden zo belangrijk is voor het leven in het heden.

De boeiende lezing van Sandra Dobbelaar over verborgen buitenplaatsen op Walcheren, georganiseerd door de HKW, trok veel belangstellende leden. De historische achtergronden werden belicht, evenals de activiteiten voor het behoud van deze cultuurwaarden.

De verhalen in deze *Wete* nemen ons ook dikwijls mee naar het verleden. Het is weer een dik nummer geworden met interessante verhalen en mooie foto's uit de oude doos.

Afgaande op de talloze reacties op deel 1 van de Middelburgse melkmannen, zal het tweede deel over de dagelijkse melkbezorging ook weer boeien.

Ging u ook wel eens 'krekken' op zaterdagavond, zoals de heer Cornelisse in Middelburg? Ook hierbij een mooie nostalgische foto. Ziet u die man die net op zijn fiets zwaait?

Jules Braat schrijft over de spectaculaire openluchtspelen die net na de oorlog in Vlissingen en Middelburg werden opgevoerd onder regie van het kunstenaars-echtpaar Abeleven-Labberton dat het spel ook schreef. Het waren feesten en optochten van en voor de bevolking die daarna nooit meer zo grootschalig op Walcheren hebben plaatsgevonden.

Frans van den Driest is steevast vertegenwoordigd met een verhaal gebaseerd op de geschiedenis. Nu verhaalt hij over 'hoofdvermaak' in Middelburg en hij heeft daarmee de 'luizenissen' leuk verpakt in een aansprekend Vadertje.

Hoe het een *boenerrebeier* verging in de grote stad, bezingt Jan de Voogd uit Vlissingen, die het Walcherse dialect trouw blijft. Schrijver Jan Midavaine blijft schurkenstreken uit oude archieven opdiepen. Nu vertelt hij over een "weggejogen landman" die op miraculeuze wijze aan zijn straf wist te ontkomen.

'Wien is dat noe?' levert spontane reacties op en spoort mensen uit de lezerskring aan om op nader onderzoek uit te gaan. Niet alleen op de honderd jaar melkhandel kwamen reacties, het huis met de dubbele naam op de Dam in Middelburg heeft ook veel lezers naar de pen doen grijpen. Een verhaal is nooit compleet en we zijn blij met de vele aanvullingen op het artikel van Tine Visser in de vorige *Wete*.

Weet u een boeiend verhaal of hebt u een aanvulling voor het tijdschrift van de Heemkundige Kring Walcheren? Het kan over het verleden gaan, maar ook over de toekomst van het mooie eiland.

Laat het maar weten!

Jo Jobse

Melkmannen



De Middelburgse melkhandel 1900-2000, deel 2

Het nieuwe pand aan de Walensingel

De uitvoering van de bouw van de nieuwe melkfabriek was het eerste werk van het verjongde bestuur. Op 17 november 1964 werd de eerste steen gelegd door voorzitter J. Ludikhuizen, in tegenwoordigheid van

winkels. De naam van deze grossierderij werd 'De Top'. Elke vereniging was door twee personen vertegenwoordigd in het bestuur, plus directeur Zee namens de 'Walcheren' als onpartijdig voorzitter en directeur Lampert als supervisor.



de pers en vele genodigden. Op 29 juni 1965 werd het nieuwe pand geopend door de burgemeester. Aansluitend was er een receptie in de bovenfoyer van de schouwburg met toespraken en goede wensen van zakenrelaties, gemeentebestuur, de bouwwereld enzovoort. Tevens was er de mogelijkheid tot bezichtiging van de nieuwe melkfabriek.

Na vele besprekingsrondes werd er vervolgens een gezamenlijke grossierderij opgericht door de inkoopvereniging van Vlissingen, 'Walcheren' en de 'Samenwerking', bedoeld voor de afzet van alle bijproducten op Walcheren voor melkhandel en dorps-

Melkman P. Koole van de Oude Koudekerksweg, deelnemer aan de optocht op 6 juni 1962, M-dag in Middelburg.

De tweede voorzitter, J. de Groot, werd opgevolgd door W. Janse. De Groot werd zelf vertegenwoordiger/chauffeur op de bestelauto van 'De Top'.

De eerste vier jaren gingen aardig, later werd het moeizaam. De 'Samenwerking' nam het hele bedrijf – alleen dus – in 1969 over. Eerst was nog geprobeerd om alle dorpslijters bij elkaar aan te sluiten, maar dat was niet gelukt.

In 1965 werden de bestuursleden J. Looise



Melkman Jac. Corbeijn van de Burgemeester Dregmansstraat.

en J. de Groot opgevolgd door J. Corbijen en A. Francke.

Middelburg 750 jaar

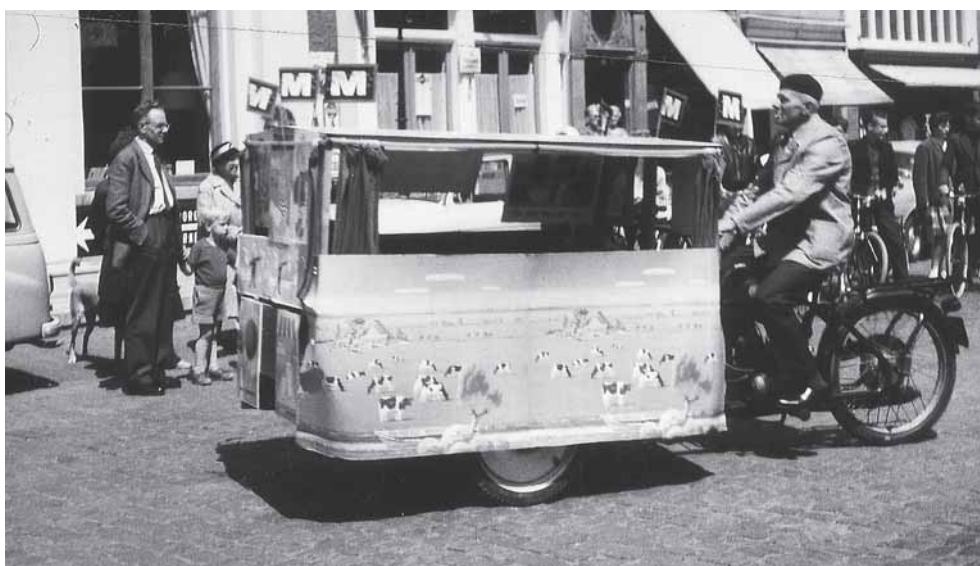
In 1967 bestond Middelburg 750 jaar. Ter gelegenheid hiervan was er een tentoonstelling in twee grote tenten bij het militaire hospitaal. Wegens het grote succes werd

Melkman Joh. Janse (wijk Noordweg) met zijn motorbakfiets.

de tentoonstelling in 1969 herhaald als middenstandsbeurs. In beide gevallen deed de melkhandel uitgebreid mee, met medewerking van het Nederlands Zuivelbureau, de 'Walcheren' en de 'Samenwerking'.

De stand werd bemand door vrouwen en dochters van de melkhandelaren. Zij waren geïnstrueerd door het Zuivelbureau, dat tevens zorgde voor voorlichting, recepten en folders.

'Walcheren' zorgde voor vla en yoghurt, 'Wemco' voor limonadesiroop en samen zorgden ze voor de vlaflip. Een kaasleve-





Melkman Cor de Bruijn van de Seisweg.

rancier leverde de kaas (blokjes). De gratis vlafliip en de kaas werden regelmatig rondgedeeld.

Elke middag en avond was het in de stand volle bak! De stand had als motto: "Van uw melkman". Beide keren was het een zeer goede presentatie.

In 1970 werd afscheid genomen van J. Pieterse, die in de Raad van Toezicht en de wijksanering 22 jaar lang veel werk had verricht. Met een toespraak en een envelop met inhoud werd hem dank gezegd. C. Louwerse volgde hem als voorzitter op en W. van Dongen kwam in het bestuur.

De stad had zich steeds verder uitgebreid. Wijk na wijk kwam erbij en er was dus veel werk. Oudere collega's die stopten, vonden nieuwe opvolgers en de werkdagen werden langer. De omzetten waren zeer goed, zowel van de slijters als van de fabriek en de grossierderij. De bestuursvergaderingen waren talrijk en intens en samen met de directie zakelijk georiënteerd. Het personeel op kantoor en in het magazijn was

Melkman Wim Wielemaker van Plein 1940.



zeer gemotiveerd en men was alle dagen druk bezig.

Bezorgwagens in het straatbeeld

Het straatbeeld veranderde met de tijd. Tot in de jaren twintig zag men naast de Walcherse melkkar ook trekhonden-, hitten- en handkarren. Tot halverwege de

jaren vijftig waren er veel bakfietsen en paard-en-wagencombinaties. Daarna kwamen motortrucks, nog later elektrotrucks en auto's (bestelbusjes).

Op alle voertuigen werden de melk- en zuivelproducten in grote koelboxen geplaatst en met de bestelauto's kwamen geïsoleerde aanhangers in gebruik.



De eier- en botermarkt, eind jaren dertig op de Korte Burg. De markt werd om elf uur met klokgelui geopend en om halftwee afgesloten. De boeren kwamen met hun gerij (koets of huifkar) naar de diverse uitspanningen in de stad om elkaar te ontmoeten en om handel te drijven, onder meer in de Graanbeurs op de Dam. De boerinnen kwamen meerijden, met eieren en boerenboter (rollen). De boerinnen kochten op die donderdag ook hun levensmiddelen voor de hele week in. Eiergrossier Tilroe (linksvoor) kocht alle restanten eieren op.

Het 25-jarig jubileum werd gevierd op 23 mei 1973. Directeur Acda ging na 25 jaar in dienst van de coöperatie met pensioen. Dit feit werd gevierd met een receptie en diner in de Brasserie aan de Lange Delft. Het was een drukbezocht en gezellig gebeuren met veel cadeaus en toespraken. In april 1974 werd – na selectie van verschillende sollicitanten – als nieuwe directeur C. Hoekman uit Goes aangesteld, met een proeftijd van een halfjaar. Inmiddels was de melkfabriek 'Walcheren' met andere fabrieken gefuseerd en was de

naam van de grootste, Campina uit Noord-Brabant, aangenomen.

Er kwamen andere verpakkingen (plastic en karton), eerst vooral voor de kleine producten. J. Lampert bleef directeur.

De 'Samenwerking' draaide normaal door en met de omzet ging het goed, maar toch kwam er een kentering in zicht. Er was

steeds meer concurrentie van supermarkten, waar veel producten goedkoper waren. Ook grossierderijen van het grote pakket nevenproducten begonnen de aandacht te trekken. Op kantoor ontstonden strubbelingen. De boekhouder had vaak moeite om op tijd de kwartaal- en jaarbalansen klaar te hebben en er waren soms dubieuze cijfers. Ook kwamen verliesposten aan het licht.

Na overleg moest de boekhouder vertrekken en kregen we een parttime boekhouder, voor twintig uur per week, Van Mill uit Goes. Deze werkte zich aardig in en toen in 1976 onze jonge nieuwe directeur toch vertrok – hij had een andere baan aangenomen – werd Van Mill parttime directeur.

Al met al was het een moeilijke tijd gewor-

den. Ook in het magazijn waren er problemen, al was er altijd goed personeel werkzaam. Er werden vermissingen geconstateerd en emballagevoorraden bleken niet altijd te kloppen. De stemming was aan het veranderen; men ging omzien naar andere mogelijkheden.

De voorzitter stelde voor op zoek te gaan



Belangstellenden op de dag van het heien van de eerste paal van de nieuwe melkfabriek aan de Walensingel.

naar een bekwame boekhouder die tevens leidinggevende capaciteiten had én ervaring had met bedrijfsopbouw en -stimulering. Deze zou de zaak opnieuw op poten moeten zetten; een echte manager dus. Maar helaas, de stemming was er niet naar: er was geen interesse meer. Onze handel was in de verdrukking geraakt en de basis als grossierderij was te klein geworden. De voorzitter trok hieruit zijn conclusies en trad af. De tweede voorzitter, W. Janse, nam de voorzittershamer over. Er werd overwogen de zaak te sluiten: stoppen met de inkoopvereniging en zoeken naar andere mogelijkheden. Die bleken er wel te zijn.

Slachtoffers

Bij de uitoefening van hun werkzaamheden zijn twee melkverkopers verongelukt.

In de oorlog werd collega Fey van de Noordweg dodelijk getroffen tijdens vliegtuigbeschietingen. In 1949 kwam P. van Keulen op de Pottenmarkt klem te zitten tussen een auto en een muur, met dodelijke afloop.

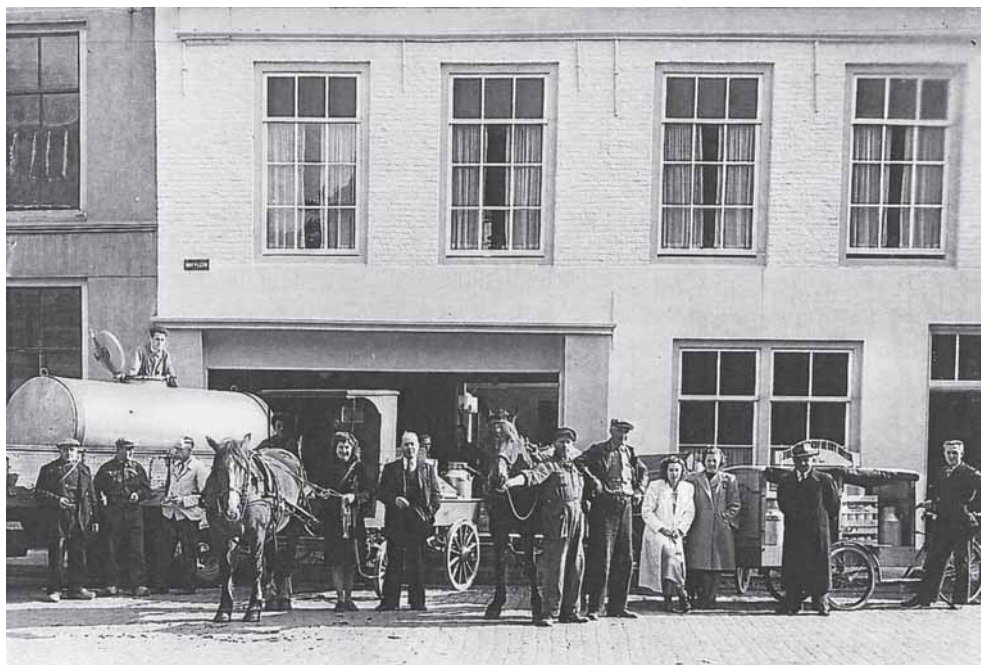
Campina kwam met het volgende voorstel: alle slijters zouden een volledig toereikende koelcel in bruikleen thuis geplaatst krijgen en de producten zouden iedere dag thuisbezorgd worden.

Nieuwe statuten

Er werd druk vergaderd, eerst door bestuur en Raad van Toezicht en daarna met de leden. Uiteindelijk werd het groene licht gegeven. Aan het bestuur werden de heren Wielemaker en J. Lourense toegevoegd.

Het bedrijfsgebouw aan het Hofplein, 1949.

De afwerking van het hele gebeuren werd



Tweede carrière

Van enkele collega's is bekend wat zij gingen doen nadat zij hun melkwijk beëindigden:

- J. Sturm en W. Verhage werden conciërge op een school, respectievelijk in Terneuzen en Middelburg.
- P.H. Koole kwam in dienst van de provincie Zeeland.
- J. Moerdijk werd gemeentebode in Kapelle.

– J. Dingemans werd koster in Middelburg.

– J. Lourense ging aan de slag als kantinebeheerder bij de politie in Middelburg.

– A. Goedbloed kreeg een baan in het onderwijs en L. Goedbloed stapte over naar het gemeentelijk groenbeheer.

– Chr. Verhage keerde terug naar zijn oude vakgebied en ging weer werken als stukadoor.

een grote klus. De inkoopvereniging werd geliquideerd. De naam “Samenwerking” bleef bestaan, maar het werd – net als voorheen – een belangenvereniging met nieuwe statuten.

Met enkele grote grossiers van de neven-artikelen werd onderhandeld en uiteindelijk werd gekozen voor Iveko uit Klundert. Die

Niet louter zuivel

Enkele voorbeelden uit de bestellijst voor materialen, door melkveehouders en melkslijters in te dienen bij de Zeeuwse Melkfederatie.

- Metalen plaatjes, opdruk *Melk*, à *f* 0,25.
- Idem, opdruk *Karnemelk*, à *f* 0,35.
- Borstels, speciaal voor emmers en bussen à *f* 1,25.
- Alcohol voor melkonderzoek à *f* 1,25 per fles.
- Klantenboekjes à *f* 0,40.
- Metalen etalage-, wand- of wagenbordjes, 36 x 18 cm, uitgevoerd in driekleurenreliëf, voorzien van schroef- en koordgaatjes, afwasbaar en weerbestendig, *f* 0,55 per stuk, met de volgende teksten: “Room biedt veel in een klein flesje”, “Met één flesje slagroom heerlijke koffie en een voedzaam dessert”, “Blijf jong. Neem yoghurt”, “Goed en vlug ontbijten? Neem gortepap”, “Geen extra werk: chocolademelk, zo uit de fles!”, “Verse melk verkwikt”
- Etalageplaten, zeer mooi uitgevoerd in kleuren, 40 x 60 cm, *f* 0,28 per stuk, met de tekst: “Iets lekkers toe is geen luxe: room en melkvla”.

bracht eenmaal per week de bestellingen, op rolcontainers, thuis in de koelcel. Van beide leveranciers, Campina en Iveko, ontving de vereniging een jaarbonus.

Het personeel van magazijn en kantoor moest met ontslag, evenals de directeur. Een en ander werd – natuurlijk onder het wakend oog van de vakbond – kostbaar



Inleveren van lege flessen op het achterplein, A. Sturm en zijn zoon Ko van de Seisweg.



De ‘Walcheren’ haalde leeg goed op. Magazijnchef André van Ombergen in overall, melkman Nijpjes van Sint Laurens kijkt toe.

maar goed geregeld. De voorraden werden verkocht, de inventaris werd onderling verkocht. Emballage, auto en heftruck werden overgenomen door de leveranciers.

Dan was er nog het betreffende nieuwe pand aan de Walensingel, dat bestond uit

twee kantoorruimten, grote koelcellen, flinke ruimtes voor opslag, twee bovenwoningen en een buitenterrein met onderkomen voor emballage en dergelijke. In die veertien jaren waren de onroerend-goedprijzen flink gestegen en alles kon voor een goede prijs van de hand gedaan worden. Zo konden alle schulden en lenin-



Op de stoep voorzitter St. Abrahamse en personeelslid Dik Griep. Bij de bezorgauto melkman W. Janse.



Campina bracht dagelijks producten op rolccontainer bij de leden in de koelcel. Chauffeur was Jan Vos uit Souburg.

gen worden afgelost en de overwaarde – helaas niet belastingvrij – aan de leden worden uitbetaald.

Het was inmiddels 1979 en er brak een nieuwe periode aan. Ieder kon zijn bestel-

ling bij Campina elke dag doorgeven. Een Iveko-vertegenwoordiger kwam wekelijks op bezoek en nam bestellingen op. Later moesten deze zelf doorgebeld worden. Vergaderen was niet meer nodig. Wel voor het bestuur, dat voor overleg met de andere verenigingen uit het Zeeuwse (Walcheren, Zeeuws-Vlaanderen, Zuid-Beveland)



Groothandel P. Karsten BV, opvolger van Iveko uit Noord-Brabant, bevoorraaide elke vrijdag.

Koninklijke onderscheidingen

Op 8 april 1989 reikte burgemeester C.G.J. Rutten de eremedaille verbonden aan de Orde van Oranje Nassau in zilver, uit aan J. Ludikhuizen voor vele jaren dienstbetoon in zijn klantenwijk én langdurig voorzitterschap van de buurtvereniging Eigenhaardstraat. In oktober 1992 kreeg D. Janse in het Zuiderbaken – te midden van vrienden, familie en klanten – deze zilveren onderscheiding door burgemeester Rutten uitgereikt.

dikwijls naar Breda moest. De Zeeuwse Melkfederatie was namelijk overgegaan in de V.Z.N.M. (Vereniging Zuid-Nederlandse Melkhandelaren).

Het werk van een regelaar

Kort na de sluiting van de inkoopverening stopte ook C. Louwerse met zijn wijk. Al die tijd, zo'n dertig jaar, had hij zich bijzonder actief ingezet voor het verenigingswerk en de leden. Het afscheid verliep vrijwel geruisloos, maar zijn bijnaam De Regelaar zegt voldoende.



Melkman J. Moerdijk was met zijn bestelbus met aanhanger (foto rechts) een vertrouwde verschijning in Middelburg-Zuid. Op strenge winterse dagen was het vaak afzien, maar Moerdijk was erop gekleed.

Evenals zijn voorganger J. Pieterse, was ook C. Louwerse, als voorzitter van de saneringscommissie, de spil van de wijk-omzetbegeleiding. Zijn taken: de omvang van de wijk regelen, met de desbetreffende collega's hun standaardomzet op peil houden of brengen, zo nodig straten ruilen

of opschuiven, de vele nieuwbouwwijken laten opvangen en vervolgens – naar de geldende literpijs – aan belangstellende collega's of nieuwkomers overdragen.

Jaarbijeenkomsten

De jaarbonussen van de twee grossiers spekten de verenigingskas en daarvan



werd elk jaar een gezellige bijeenkomst gevierd. 's Middags was er een samenkomst in het bowlingcentrum De Kaasboer te Biggekerke. Bij de koffie werden gemeenschappelijke zaken besproken. Aansluitend ging men aan tafel voor een uitgebreid diner en daarna was het tijd om naar de kegelbaan te gaan.

In 1985 werd afscheid genomen van J. Poppe, die 27 jaar lang secretariaatswerk had verricht en actief was geweest in diverse commissies. Hem werd de zilveren speld van de V.Z.N.M. opgespeld en er waren bloemen voor mevrouw Poppe, een speech en alles wat daar verder bij hoort. C. Marinisse was zijn opvolger.

In 1986 was W. Janse aan de beurt om afscheid te nemen na 25 jaar in het bestuur, waarvan de laatste acht jaar als voorzitter. De zilveren speld werd uitgereikt, er waren bloemen voor mevrouw Janse, een cadeau en een toespraak. Francke, toen tweede voorzitter, werd eer-

ste voorzitter en Janse jr. vulde het bestuur aan.

In 1988 volgde het afscheid van nestor J. Ludikhuizen: al 53 jaar 'in de melk', waarvan veertien jaar in de Raad van Toezicht en aansluitend zestien jaar bestuursvoorzitter. Hem werd de gouden speld opgeprikt door de voorzitter van de N.Z.N.M., in officieel

waardoor het koopgedrag veranderde en men steeds meer bij de supers ging winkelen. Jongere collega's hadden hun maatregelen al genomen, de melkwijk verlaten en andere banen gezocht. De ouderen dienden de tijd uit. Degenen die bleven hadden geen gebrek aan klanten. De stad was gegroeid en veel mensen hadden toch nog



In 1985 werd afscheid genomen van secretaris J. Poppe (derde van rechts, met echtgenote). In 1986 nam voorzitter W. Janse afscheid (links). En in 1988 vertrok oud-voorzitter J. Ludikhuizen (tweede van rechts). De andere heren zijn bestuursleden van de V.Z.N.M. uit Noord-Brabant.

gezelschap en met veel ceremonieel, en als slot was er voor allen verstrooiing op de bowlingbaan.

In de jaren daarna ging alles normaal door, maar toch kwam er langzaam verandering. De tweeverdieners kwamen op,

graag een leverancier aan huis. Ook bedrijven, scholen, kantoren en horecagelegenheden werden graag regelmatig bediend. De vereniging was intussen – zonder officiële beëindiging – ter ziele gegaan en er waren geen vergaderingen meer.

Er waren weliswaar nog enkele jongeren bijgekomen, maar dat waren steeds 'kortverbanders', die het maar enkele jaren probeerden. Alleen H. Christiaanse bleef met zijn winkelwagen nog zes jaar actief, tot december 2002.

Als we de balans opmaken, blijken er nog twee volhouders over te zijn: C. Abrahamse

en S. van Pagee, beiden met bezorg-/winkelwagen.

Anno 2007 is C. Abrahamse de enige melkman in Middelburg die de klanten nog met de winkelwagen aan huis bezoekt.

Aan de glorieuze tijd waarin gedreven melkhandelaren vrijwillig samenwerkten, is inmiddels al jaren geleden een einde geko-

men. Helaas. De Middelburgse melkhandel kende een periode van aanvang, opgang, blinken en verzinken.

W. Janse



Drie generaties melkmannen Janse aan de Segeersweg. Onder: D. Janse op de Oude Vlissingseweg, met een van de grote bezorgtrucks.



Bronnen.

Notulen van bestuurs-, leden- en wijsaneeringsvergaderingen, kasboek, receptieboek, enkele reglementen, losse correspondentie en een 'totaalverslag' door W. Janse, zijn alle gedeponereerd bij het Zeeuws Archief te Middelburg. Dit in twee delen gepubliceerde artikel is een verkorte versie van dat verslag.

Indien niet anders vermeld, zijn de foto's bij dit artikel afkomstig uit de collectie van de auteur, W. Janse te Middelburg.