

# Stucwerk en spitsbogen



## De consistorie van Koudekerke en neogotiek op Walcheren

Met zijn spitse ramen en stucwerk met imitatievoegen is de consistoriekamer van de kerk in Koudekerke een opvallende verschijning. Dit bijzondere gebouw wordt in zijn voortbestaan bedreigd nu er plannen zijn het te slopen en te vervangen door nieuwbouw.<sup>1</sup> Tegen dat voornemen is verzet gerezen. Het belangrijkste argument voor behoud van het huidige gebouw is dat het nieuwe ontwerp niet in de omgeving zou passen. Wanneer men de ontwerpen bekijkt, kan dat alleen maar beaamd worden. Verder wijst recent bouwhistorisch onderzoek uit dat het een van de weinige consistories op Walcheren is die haar interessante ontwikkelingsgeschiedenis heeft bewaard.<sup>2</sup> Bijna overal elders op het eiland zijn in de afgelopen decennia al oude consistories tegen de vlakte gegaan en daarmee is ook hun ontwikkelingsgeschiedenis verloren gegaan.

Aan die twee belangrijke argumenten is er een toe te voegen: het gebouw heeft elementen van een bouwstijl die niet veel werd toegepast in Zeeland; ieder voorbeeld ervan is alleen al daarom het behouden waard.

Zijn huidige uiterlijk dankt de consistoriekamer aan een ingrijpende verbouwing in het begin van de twintigste eeuw. Hoe verdienstelijk het resultaat ook moge zijn, het is de daaraan voorafgaande bouwphase, in een stijl die we Willem II-gotiek kunnen noemen, die het gebouw echt belangrijk maakt. De neogotische ramen, aangebracht in 1866, zijn daar een (late) uiting van. Deze stijl beleefde zijn hoogtepunt tijdens de regeringsjaren van de genoemde koning (1840-1849), maar werd ook daarna hier en daar toegepast. Er zijn in

Zeeland niet veel voorbeelden van bewaard gebleven – weliswaar zijn er tal van neogotische rooms-katholieke kerken uit de negentiende eeuw te vinden in Zeeuws-Vlaanderen en op Zuid-Beveland, maar die vorm van neogotiek is een andere dan die in Koudekerke.

Het is niet mijn bedoeling om hier een uitputtend overzicht te geven van alle gebouwen in Willem II-gotiek en andere neogotiek op Walcheren. Dit artikel is veeleer een verkenning van het onderwerp, waarmee ik het architectuurhistorische belang van de huidige consistoriekamer wil onderstrepen.

### De eerste neogotiek

Neogotiek is een bouwstijl die gebruik maakt van vormen van de gotiek, een van oorsprong middeleeuwse bouwstijl. Het belangrijkste kenmerk van deze stijl is de spitsboog.

Gotische elementen zijn daarna in de architectuur eigenlijk nooit meer helemaal verdwenen. Bij verbouwingen van middeleeuwse gotische kerken in de zeventiende en achttiende eeuw kregen nieuw aangebrachte ramen vaak eenzelfde gotische vorm als de reeds bestaande. Ook kerken die geheel nieuw werden opgetrokken, zoals die van Koudekerke die rond het midden van de zeventiende eeuw werd gebouwd, kregen spitsboogramen. De keuze voor spitsbogen in nieuwe kerken heeft er waarschijnlijk mee te maken dat indertijd de meeste oude kerken in het land uit de Middeleeuwen dateerden en een gotische bouwstijl hadden. Daardoor werd de gotiek, en vooral de spitsboog, gaandeweg geassocieerd met christelijke

vroomheid. Op den duur gebruikte men, als vanzelfsprekend, de vormentaal van de gotiek voor kerkgebouwen.<sup>3</sup>

In de loop van de achttiende eeuw kreeg deze bouwstijl een bredere toepassing. In Engeland werd rond 1740 al neogotiek toegepast bij tuingebouwen: paviljoens, imitatiekastelen, oranje-rijen, stallen voor

gestuukte spitsbogen en pinakels, driepassen en andere typisch gotische vormen.<sup>4</sup> Dit was echter een stijl die weinig gemeen had met origineel gotische gebouwen uit de Middeleeuwen. Deze mengstijl kwam eerder voort uit de sierlijke vormen van het rococo en de voorliefde voor allerlei bijzondere stijlen. Gotiek werd in deze tijd voor-



*Romeinse brug bij Westhove (Oostkapelle), sepiatekening, tekenaar onbekend, 1868. (particuliere verzameling)*

renpaarden, hondenkennels enzovoorts. De tuinen van de landgoederen, die in diezelfde periode gaandeweg werden omgevormd tot landschappelijke parken, boden een ideale plaats om te experimenteren met nieuwe bouwstijlen en bouwmaterialen. Later werden hele landhuizen opgetrokken in neogotische stijl, met dikke

namelijk gezien als een decoratieve stijl voor interieurs en tuingebouwen, net zoals de Chinese of de Turkse stijl.<sup>5</sup>

Ook in Nederland waren de eerste neogotische gebouwen te vinden in de tuinen van stadshuizen en vooral van de buitenplaatsen. Een vroeg voorbeeld daarvan is een ontwerptekening voor een tuinhuis achter een grachtenpand in Amsterdam uit 1764. Op de buitenplaats Beeckesteijn bij Velsen staat tegenwoordig nog een tuinhuiswoning in de vorm van een gotische

kapel. Dit gebouw dateert uit omstreeks 1772 en is voor zover bekend het oudste nog bestaande neogotische gebouw in Nederland.<sup>6</sup>

### Walcheren

Een vroeg voorbeeld van deze vorm van neogotiek op een Walcherse buitenplaats stond in de tuin van Westhove. Bij de aanleg van de landschapstuin aldaar rond 1800 verrees op het eiland in de grote slingervijver een gotisch torentje. Het stond op een kleine heuvel en stak daardoor boven de bomen uit.<sup>7</sup> Het was voorzien van een spits dak. Vanaf de bovenverdieping had men vast een fraai zicht op de duinen, de zee en het Walcherse landschap.

Een eindje verderop werd in dezelfde tuin en rond dezelfde tijd de zogenoemde Romeinse brug gebouwd. De brug die er nu ligt, dateert uit 1967 en heeft behalve een spitsboog ook een kleine nis met eveneens een spitsboog. Ook zijn er enkele natuurstenen gotische elementen, afkomstig van gesloopte panden, in verwerkt. Een van die bouwfragmenten droeg het jaartal 1579. De brug die er oorspronkelijk lag, was veel minder 'gotisch', al had hij wel een enigszins spits toelopende boog en was hij deels samengesteld uit bouwfragmenten van gotische gebouwen. Door zijn ruïneuze uiterlijk riep dit bouwwerk echter wel de associatie op die men door het gebruik van gotische elementen in die tuinen wilde bereiken: duister, oud en mysterieus, als bij met klimop begroeide middeleeuwse kasteelruïnes in het maanlicht. De veronderstelde ouderdom van de brug werd nog versterkt door de benaming Romeinse brug – alsof deze daadwerkelijk uit de Romeinse oudheid zou stammen.<sup>8</sup>

Gotische vormen werden in deze tijd soms ook toegepast op gebouwen die voor de rest helemaal niet gotisch waren: gotiek kon ook gewoon decoratief zijn. Een open koepel in de achtertuin van Ter Hooge bijvoorbeeld, geplaatst rond 1809, was versierd met gotische spitsbogen tussen de pilaren die het bolvormige dak droegen.

### Verspreiding

Heel belangrijk voor de verspreiding van de neogotiek en tal van andere bijzondere bouwstijlen in Nederland was het *Magazijn van Tuin-sieraaden*, een voorbeeldenboek voor tuinen en tuingebouwen. Het was samengesteld door de tuinontwerper Gijsbert van Laar en verscheen in diverse afleveringen tussen 1802 en 1809. De tuingebouwen in dit modellenboek vertonen een breed scala aan bouwstijlen en konden van allerhande materialen worden vervaardigd. Wie geen plaats had voor een echt tuingebouw, kon er desnoods een op een houten schot schilderen. Ook daarvan geeft het boek voorbeelden.

Verschillende modellen in het boek zijn min of meer gotisch. Er zijn kapellen met spitsboogramen, pinakels en driepassen, al dan niet op een houten schot geschilderd of een gemak of kippenhok verbergend. Een ronde kasteeltoren die onderdak biedt aan een toilet, ruïnes van kasteelen waarin zitplaatsen zijn ondergebracht, maar ook modern aandoende tuinhuisen, strak bepleisterd en met spitsboogvensters. In het boek staat zelfs een model van een linnen tent met gotische ramen. Het boek had in een groot deel van de negentiende eeuw veel invloed op de vormgeving van Nederlandse tuinen en tuingebouwen.

## Museumgebouw

Niet alleen voor tuingebouwen vormde het boek een inspiratiebron. Toen rond 1819 een plan ontstond om een museum in Domburg te stichten waarin de altaarstenen van de Romeinse godin Nehalennia tentoongesteld konden worden, grepen de initiatiefnemers ook naar Van Laar. De ste-



*Een tekening van een gotische tempel uit het boek van G. van Laar stond in 1819 model voor een ontwerp van een museum voor de Nehalennia-altaren in Domburg.*

nen waren in de zeventiende eeuw aange- troffen op het strand en afkomstig uit een tempel voor die godin, waarvan ook resten werden gevonden. Ze stonden sinds die tijd uitgesteld in de kerk van Domburg. De heren Jacob Hendrik Schorer en Nicolaas Cornelis Lambrechtsen correspondeerden over het museum en bespraken de opties. Eerstgenoemde bezat een exemplaar van het *Magazijn van Tuin-sieraaden* en had dat aan zijn vriend uitgeleend. Deze was vooral enthousiast over een bepaald

model. Lambrechtsen schreef: "Ik zende U mijn vriend! in dank uwe Teekening van Van Laar terug: slechts een uit allen zou kunnen dienen voor een Tempel der Nehalennia's, ik meen in No. 15, plaat 119. Maar zij is te kostbaar en geeft te weinig licht, 't geen echter te verbeteren was als men geen kosten ontzag."

Het bedoelde model is een ronde tempel op een vierkant voetstuk, voorzien van gotische ramen. Van Laar adviseerde om het gebouw van grenenhout te maken en het dan als natuursteen te beschilderen. Lambrechtsen deed zelf ook een voorstel voor een museumgebouw: "Naar mijn gevoel moest men een oud Gothisch Tempeltje bouwen, een zeskant van 18 à 20 voet diameter, hoog naar proportie, met leyen of pannen gedekt, voorzien van eene groote deur en vier gotische vengsterramen. Het vak over de deur blind gemetseld, om het beeld der Victoria, dat hoog is, te plaatsen. De vloer van blauwe plavuisen, in de rondte eenige subsellia van steen, om de monumenten wat te verheffen."<sup>9</sup>

Hoewel het plan niet werd uitgevoerd, wordt hieruit wederom duidelijk welke associaties men bij gotiek had. Tegenwoordig zouden we het enigszins merkwaardig vinden een Romeinse godin te associëren met een middeleeuwse bouwstijl.

Los van de associatie met geloof had de spitsboog ook als decoratieve vorm ingang gevonden in de ontwerppraktijk voor gebouwen. De gotische versiering bleef daarbij meestal beperkt tot de vensters. Soms waren alleen de vensterroeden voorzien van spitsbogen, terwijl de vensters als geheel gewoon rechthoekig waren. Het Badpaviljoen dat rond 1835 op een duin bij Domburg verrees, kreeg een gotische voordeur. De rest van het gebouw had een

stijl die als neoclassicistisch is te benoemen. De ornamenten hadden weinig meer te maken met de oorsprong van die stijl of met de betekenis die deze had, maar waren slechts bedoeld als decoratie.

### **Koning Willem II**

De gotiek beleefde in Nederland een hernieuwde populariteit rond het midden van de negentiende eeuw. Koning Willem II heeft een zeer belangrijke rol gespeeld bij de herintroductie van deze stijl in Nederland. Nog voor zijn kroning in 1840 vatte hij het plan op om zijn landhuis Zorgvliet bij Den Haag om te vormen tot een neogotisch kasteel en liet hij de Engelse architect Henry Ashton daartoe ontwerpen maken. Zodra hij koning werd, ging hij aan de slag met de uitbreiding van zijn paleis aan de Kneuterdijk in Den Haag. Tussen 1840 en 1848 verrees daar een aantal grote gebouwen en torens, alle in neogotische stijl, geïnspireerd op de gebouwen die de koning tijdens zijn studietijd in Oxford had gezien.

Sommige particulieren vonden het voorbeeld van de koning zo inspirerend dat ze hun eigen buitenhuizen ook in neogotische trant lieten verbouwen. Voorbeelden daarvan zijn het huis De Horst bij Wassenaar en kasteel Beverweerd bij Utrecht. Het huis op buitenplaats De Schaffelaar in Barneveld werd in zijn geheel nieuw gebouwd in Willem II-gotiek, waarbij ook het interieur rijkelijk werd voorzien van gipsen spitsbogen en andere bij de stijl passende ornamenten.

Daarnaast kregen ook industriële gebouwen, zoals stoomgemalen, een neogotisch uiterlijk. Een fraai voorbeeld daarvan is het stoomgemaal Cruquius (1845) dat de Haarlemmermeer hielp droogmalen.

Ook op vuurtorens werd de spitsboog losgelaten. De vuurtoren van Haamstede, in gebruik genomen in 1840, kreeg ramen met spitsbogen en andere gotische elementen, net als later verschillende andere vuurtorens langs de Nederlandse kust. De dienstwoningen aan de voet van deze toren kregen eveneens neogotische elementen, in de geest van de stijl die koning Willem II introduceerde.<sup>10</sup>

Na het overlijden van de koning in 1849 luwde de belangstelling voor die stijl al vrij snel. Wel kreeg hij nog ruime toepassing in de bouw van rooms-katholieke kerken, die vanaf de jaren 1850 her en der verschenen, zij het met een paar belangrijke verschillen. Rooms-katholieke kerkenbouw in deze periode werd gaandeweg meer gebaseerd op bouwhistorisch onderzoek, bouwtechnische innovatie en ideologie.

De architect P.J.H. Cuypers paste een nieuwe vorm van neogotiek toe op de talloze katholieke kerken en andere gebouwen die naar zijn ontwerpen in het hele land werden gebouwd. Deze neogotiek is echter heel anders van karakter dan de meer romantische stijl van koning Willem II, die hier centraal staat.<sup>11</sup>

### **Walcheren: buitenplaatsen**

Op Walcheren bleef de neogotiek vooralsnog beperkt tot de buitenplaatsen. Toen Johan Cornelis Schorer op zijn buitenplaats Toorenvlied een serre wilde laten bouwen, schakelde hij de beroemde architect Jan David Zocher jr. in. Deze maakte een paar schetsen voor die serre, waaronder een met neogotische ornamenten. Dit ontwerp is echter niet uitgevoerd; de serre die in 1828-1835 achter het huis werd gebouwd, had een strakke neoclassicistische vormgeving.



In de tuin van Toorenvliedt moest nog een gebouwtje komen dat als een soort Zwitsers chalet was ontworpen. De deur ervan zou volgens het ontwerp een vlakke spitsboog krijgen, een soort liggende accolade die enigszins doet denken aan voorbeelden uit Engeland, die Schorer wellicht zag tijdens zijn reis door dat land. Het is niet

het inzetten van een kerkraam en het aanbrenge van een op hout geschilderd torentje met windvaan.<sup>13</sup> Met een “kerkraam” doelde Abrahams vrijwel zeker op een raam in neogotische stijl. Door deze verbouwing moet de achtergevel van deze woning er enigszins hebben uitgezien als het voorbeeld-kapelletje in het *Magazijn*



*Ontwerp voor een tuingebouw voor Toorenvliedt. (Zeeuws Archief, Archief familie Schorer, inv.nr. 657)*

bekend of dit ontwerp ook is uitgevoerd.<sup>12</sup> Op de buitenplaats De Parel aan de Vlietsingseweg werd de neogotiek wel toegepast. De eigenaar, de Middelburgse uitgever Hendrik Adriaan Abrahams, liet tussen 1832 en 1844 vele “veranderingen tot verbetering en verfraaiing van dat buitenverblijf” aanbrengen. Daaronder viel ook een wijziging van de tuinmanswoning aan de weg. Hij noteerde als een van de activiteiten: “Het achter gedeelte van de tuinmanswoning van boven doen veranderen door

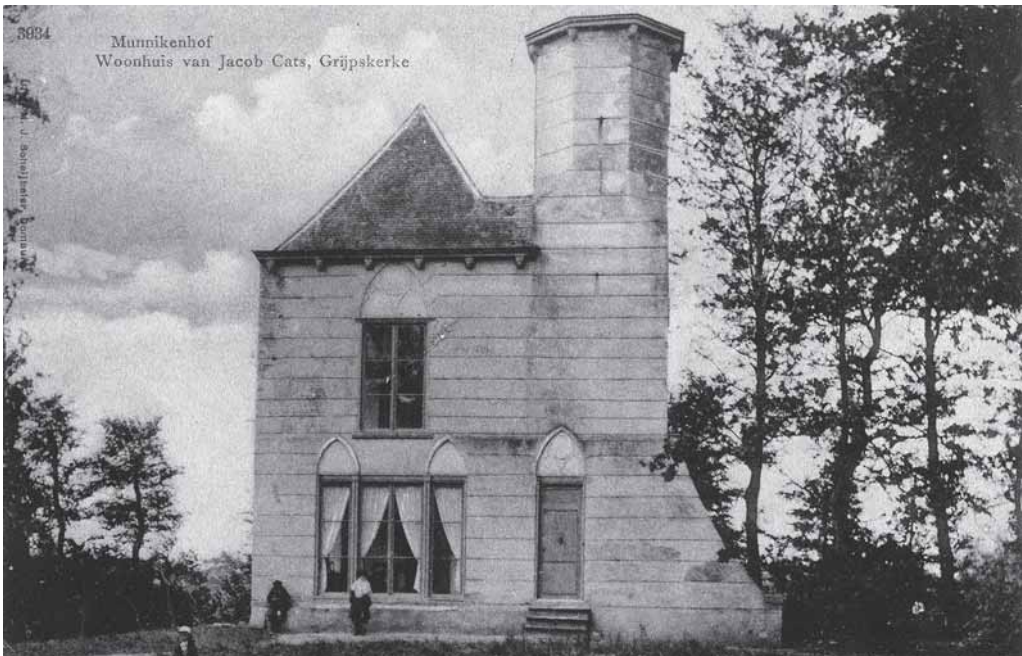
van *Tuin-sieraaden*: plaat CX toont “Eene oude Gothische kapel”, die ter verhoging van de authenticiteit het jaartal 1450 draagt. “Dezelve kan”, volgens de toelichting, “op een plat Schot geschilderd worden.”

Bij de buitenplaats Waldamme, eigendom van de Middelburgse vleeshouwer Bartel Willem Kakenberg, werd in dezelfde tijd de voorgevel van een bakkeet versierd met spitsbogen. Om de suggestie van een kapel te vervolmaken, werd boven de ingang een heiligenbeeldje aangebracht. Net als in de voorbeelden van Van Laar ontbrak ook hier een treurwilg niet. Het Munnikenhof bij Grijskerke kreeg

rond het midden van de negentiende eeuw eveneens enkele gotische elementen. Toen het grote voorhuis werd gesloopt, werd het resterende deel van het gebouw voorzien van een nieuwe voorgevel met daarin een voordeur en ramen. De gevel kreeg een pleisterlaag waarin imitatievoegen werden aangebracht. Boven de ramen kwamen

ontwerper ervan was de stadsarchitect G.H. Grauss.

In 1852 kreeg het gebouw aan de kant van de Wal een neogotische ingangspartij over de volle breedte van het tweebeukige gebouw. Deze was voorzien van gestuukte spitsboognissen en pinakels, en was door zijn gedeeltelijk witte bepleistering een



spitsbogen in het pleisterwerk. Bij een restauratie in de jaren zeventig is de pleisterlaag verwijderd en daarmee zijn ook de neogotische versieringen verloren gegaan.

*Het Munnikenhof te Grijskerke met neogotische spitsbogen in het pleisterwerk. (Zeeuws Archief, Zeeuws Genootschap, Zelandia Illustrata Prentbriefkaarten, nr. ZI-P-00450)*

### Kerken en stadhuzen

De Willem II-gotiek leende zich behalve voor tuingebouwen en voor moderne industriële gebouwen ook uitstekend voor kerkelijke gebouwen. De Nieuwe Kerk in Middelburg kreeg in 1846 een nieuw interieur met een koepelplafond en met pilasters en kroonlijsten, “alles zeer smaakvol en in den byzantijnschen bouwstijl”. De

opvallende toevoeging aan de gevel. Boven de ramen van de kerk waren gestuukte traceringen aangebracht. Door deze modernisering in Willem II-gotiek – door een tijdgenoot geprezen als een “belangrijke verbetering en verfraaijing” – had de kerk een eigentijds uiterlijk gekregen.<sup>14</sup> De Middelburgers waren er zo trots op dat deze nieuwe gevel werd opgeno-



*'Gezicht op de Nieuwe Kerk te Middelburg'. Litho door T.P. Roest naar een tekening van J.F. Schütz, 1851. (Zeeuws Archief, Zeeuws Genootschap, Zelandia Illustrata deel II, nr. 553).*

men in een reeks van twaalf litho's, getiteld 'Twaalf Gezigten der Stad Middelburg', die rond die tijd verscheen. Andere afbeeldingen in deze reeks toonden de nieuwe sociëteit aan de Markt, de nieuwe walplantsoenen en de havens met moderne stoomschepen. Het écht gotische stadhuis met zijn prachtige vijftiende-eeuwse gevel ontbrak in de reeks.

Bij de restauratie van de Abdijgebouwen in het begin van de twintigste eeuw werd de aanbouw misprijzend beschreven als "erger dan brand en beeldenstorm tezamen" en zonder pardon afgebroken.<sup>15</sup>

Een prachtig, en na de vernieling van het portaal van de Nieuwe Kerk ook heel erg zeldzaam voorbeeld van Willem II-gotiek in Zeeland is het vroegere stadhuis in Terneuzen. Een bakstenen toren met blinde vensters, kantelen en boven de ingang een trasering van een dikke laag stucwerk, uitlopend in een fraaie spits, is de blikvanger. De twee flankerende vleugels zijn soberder, met rondboogramen en een pleisterlaag met imitatievoegen. Deze combinatie van gotisch en eigentijds is kenmerkend voor de gotiek in het midden van de negentiende eeuw. Het nieuwe uiterlijk van het gebouw kwam tot stand in 1859-1860. De kerk in 's-Heer Arendskerke kreeg in diezelfde tijd een consistorie in neogotische stijl. Deze werd in 1859 voltooid. Hier waren niet alleen de ornamenten gepleisterd, maar de hele gevel. Boven de spits-



boogramen zitten traceringen en in de pleisterlaag zijn imitatievoegen aangebracht. In het nabijgelegen Ovezande verrees in datzelfde jaar de kerk van Onze Lieve Vrouwe ten Hemelopneming, eveneens in Willem II-gotiek.

De nieuwe kozijnen van de Doopsgezinde kerk aan de Hoogstraat in Middelburg, die in 1860 werden aangebracht, waren vervaardigd van een modern materiaal (gietijzer) maar hadden enigszins gotisch aandoende traceringen met spitsbogen. Het stadhuis van Arnemuiden kreeg in 1865 een nieuwe voorgevel. De Middelburgse bouwmeester C. Krijger voorzag het gebouw van pinakels op de hoeken en imitatiekantelen. Het middelste deel van de gevel en de hoekpinakels werden gestuukt, de vlakken met de rechthoekige ramen waren van baksteen. Tegenwoordig zijn ook die voorzien van een stuclaag, waardoor het gebouw niet onmiddellijk te herkennen is als Willem II-gotiek.<sup>16</sup>

In deze tijd verrees in Zeeland ook een aantal rooms-katholieke kerken in neogotische stijl. De kerk van Jacobus de Meerdere in Vlissingen, ontworpen door Th. Molkenboer, kwam in 1858 tot stand.

De meeste nieuwe kerken verschenen in Zeeuws-Vlaanderen. In 1851 werd in Aardenburg de kerk van Onze Lieve Vrouwe Hemelvaart in neogotische stijl gebouwd. In de jaren erna volgden er nog meer, alle in eenzelfde stijl, met bakstenen ornamentering maar zonder de versieringen met stucwerk die in de Willem II-gotiek zo in het oog springen. Deze kerken kwamen tot stand in een tijd dat de dienst Waterstaat verantwoordelijk was voor de goedkeuring van de ontwerpen. De ingenieurs die met de beoordeling waren belast, lieten vooral op de constructie en lieten vaak onnodig

geachte versieringen schrappen. De kerken die op deze manier tot stand kwamen, worden wel waterstaatkerken genoemd.<sup>17</sup> Uiteindelijk werd de neogotiek de stijl bij uitstek voor rooms-katholieke kerken, later verder ontwikkeld door de al genoemde P.J.H. Cuypers. De stijl werd in de tweede helft van de negentiende eeuw bijna alleen nog maar op rooms-katholieke kerken toegepast en niet op protestantse. Een late uitzondering is de gereformeerde kerk in Scharendijke, die in 1916 tot stand kwam en voorzien was van spitsboogvensters.<sup>18</sup>

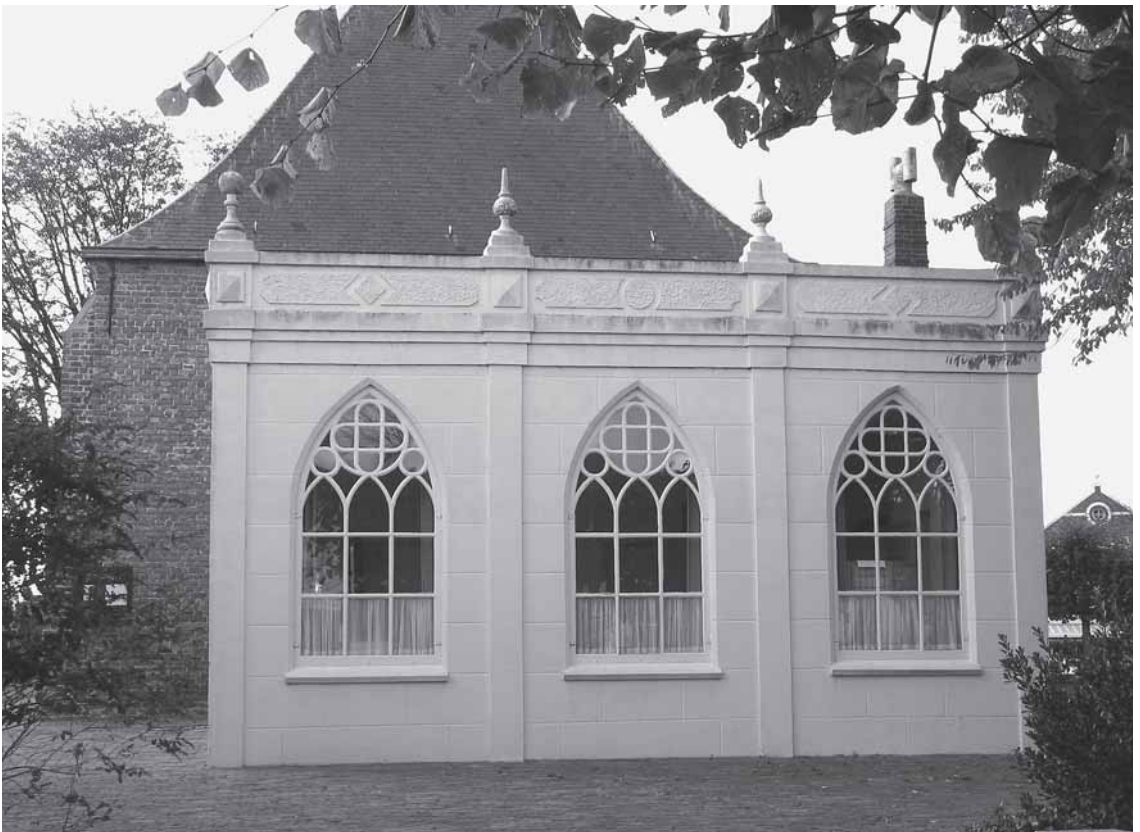
### De consistorie

Terug nu naar Koudekerke. Het bovenstaande overzicht is niet volledig, maar geeft wel aan in welke context we de consistorie van de kerk van Koudekerke kunnen plaatsen.

Op de plaats van de consistorie stond reeds een uitbouw, die voorzien was van een schuin dak dat bijna tot de dakgoot van de kerk reikte. Deze situatie is te zien op de aquarel die J. Worrell in 1857 van het dorp maakte. De zeer lage gevel van de uitbouw werd flink opgetrokken bij de verbouwing in 1866. Een deel van het schuine dak was nog wel te zien. De nieuwe gevel werd voorzien van een grijze pleisterlaag en kreeg een deur en twee ramen met spitsbogen. De deur was bedoeld voor de brandspuit; de ingang van de consistorie zat in de zijgevel en was een onopvallend deurtje met bovenlicht. Bij een grote verbouwing in 1911 werd het gebouw iets verhoogd door het aanbrenge van een brede kooflijst met fantasiepinakels. Verder werden de ramen nog 'neogotischer' gemaakt dan ze al waren en kreeg ook de zijkant dergelijke ramen. De muur tussen de consistorie en het brand-

spuithuis werd doorgebroken en beide ruimtes werden samengevoegd. De deur werd daarbij veranderd in een raam. Tot slot kreeg het gebouw een witte verflaag en werden de pilasters en enkele andere gevelonderdelen blauw geschilderd. In de vensters werd gekleurd glas aangebracht. Het resultaat was een nogal wonderlijke

daar ook wel zo'n paleisje hebben. Dat kwam er inderdaad. De Maatschappij tot Bevordering der Bouwkunst die in 1912 haar bedenkingen uitte over deze nieuwe consistorie, merkte, met Koudekerke in gedachten, op dat "meermalen dorpen ont-sierd worden door pronkerige nieuwbou-wen, daar deze geen goed landelijk karak-



*De consistorie van de Nederlands-hervormde kerk te Koudekerke, oktober 2008. (foto Leo Hollestelle)*

combinatie van een soort neoclassicistische en neogotische elementen. Vanuit het nabijgelegen Biggekerke werd met jaloerse blik gekeken naar de feestelijke consistorie van Koudekerke. Men wilde

ter bezitten".<sup>19</sup> Dat gebouw in Biggekerke is alweer jaren geleden gesloopt en vervangen door een wat neutraler vormgegeven consistorie, aan het andere eind van de kerk. Alleen die van Koudekerke bleef gespaard en maakt nu een onlosmakelijk deel uit van de lokale geschiedenis en van het dorpsbeeld.

## Besluit

De negentiende-eeuwse neogotiek kwam op Walcheren aanvankelijk vooral voor op buitenplaatsen. Daarnaast werden in Zeeland nog enkele kerkgebouwen en twee stadhuizen in de Willem II-gotiek gebouwd. Verder is deze stijl niet echt aangeslagen. Van wat er gebouwd werd is een belangrijk deel later gesloopt. Dat maakt de weinige nog resterende gebouwen in deze stijl alleen maar zeldzamer. De Koudekerkse consistoriekamer is zo'n zeldzaam en dus waardevol onderdeel van de Zeeuwse architectuurgeschiedenis en moet als zodanig worden gewaardeerd. Dit bijzondere gebouw dient voor de toekomst behouden te blijven.

Martin van den Broeke

Met dank aan Wim Meulen Kamp, Sjoerd de Nooijer en Kees van Noppen.

1. Kees van Noppen, *De consistoriekamer. Een markant gebouw bij de kerk van Koudekerke*, in: 'De Wete', jrg. 37 (2008), nr. 2, p. 21-28; zie over de voorgenomen sloop en de bezwaren o.a. Willem Heijbroek, *Kerkkring bedreigd*, in: 'Heemschut', nr. 5, oktober 2008, p. 5.
2. Rijksdienst voor Archeologie, Cultuurlandschap en Monumenten, *'Kerk en consistorie Koudekerke (Walcheren). Bouwhistorische verkenning'*, 2007.
3. Auke van der Woud, *'De Bataafse hut. Verschuivingen in het beeld van de geschiedenis (1750-1850)'*, Amsterdam 1990, p. 164-170.
4. Michael McCarthy, *'The Origins of the Gothic Revival'*, New Haven/London 1987.
5. Michael Symes, *'The English Rococo Garden'*, z.p., 1991.
6. Wim Meulen Kamp, *Tuingebouwen: stijlen en soorten*, in: K.M. Veenland-Heineman,

*'Historische buitenplaatsen in de provincie Utrecht'*, Utrecht 1992, p. 59-72; McCarthy, a.w., p. 114.

7. Te zien op een zogenaamd Bavelaartje door J.H. Reygers, afgebeeld in *'Nederlandse buitenplaatsen bedreigd? Huizen, tuinen, bewoners, tentoonstellingscatalogus'*, Delft 1972, afb. 58.

8. De historicus A.J. Robidé van der Aa noemde het "eene zeer oude brug, waarschijnlijk die van den ouden voorburg van Westhoven, die afgebroken werd". Zie diens *De Ridder-hofstad Westhoven*, in: *'Oud-Nederland in de uit vroegere dagen overgeblevene burgen en kastelen'*, Nijmegen 1846.

9. *Zeeuws Archief, Familiearchief Schorer*, inv.nr. 186. Brief van 25 juni 1819.

10. Koen Kleijn, Jos Smit, Claudia Thunnissen, *'Nederlandse bouwkunst. Een geschiedenis van tien eeuwen architectuur'*, Alphen aan den Rijn 1997 (tweede druk), p. 136; Liesbeth Crommelin en H. van Suchtelen, *'Nederlandse vuurtorens. Bouwgeschiedenis en organisatie'*, Nieuwkoop 1978, p. 59-66, 119-128; en H.M.C. van Oosterzee, *De kustlichttoren op het eiland Schouwen*, in: *'Zeeuwsche Volksalmanak voor het schrikkeljaar 1840'*, Zierikzee z.j., p. 133-139.

11. Van der Woud, a.w., en Wim Meulen Kamp, *De Koning Bouwt: vier architect-monarchen, George IV, Ludwig I, Willem II, Ludwig II*, in: *'Verloren land. Drie eeuwen non-conformisme'*, Nieuwegein 1996, p. 235-282; Kleijn e.a., a.w., p. 142.

12. Martin van den Broeke, *'Jan Arends. Buitenplaatsen op Walcheren'*, Alphen aan den Rijn 2001, p. 180-183.

13. *Zeeuwse Bibliotheek, Handschriften*, inv.nr. 6521, *'Aanteekeningen mijzelven betreffende van Hendrik Adriaan Abrahams (1785-1861)'*.

14. H.M.C. van Oosterzee, *De Nieuwe Kerk te Middelburg*, in: *'Zeeland. Jaarboekje voor 1853'*, Middelburg z.j., p. 283-292.

15. Katie Heyning, *Oude glorie en nieuwe zakelijkheid*, in: Jeanine Dekker en Katie Heyning (red.), 'De Abdij van Middelburg', Utrecht 2006, p. 211-220, 218. Het portaal wordt daar "de aangerichte schade" genoemd.

16. Ronald Stenvert, Saskia van Ginkel-Meester, Elisabeth Stades-Vischer, Chris Kolman, m.m.v. Piet van Cruyningen, 'Monumenten in

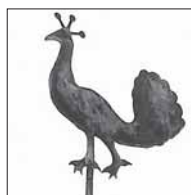
Nederland. Zeeland', Zeist/Zwolle 2003, p. 236 (Terneuzen), 205 (Ovezande), 167 (Doopsgezinde kerk), 72 (Arnemuiden).

17. Kleijn e.a., a.w., p. 140.

18. Stenvert e.a., a.w., p. 25, 215.

19. 'Bouwkundig Weekblad', jrg. 32 (1912), nr. 35, p. 416. Zie ook Consistoriekamer te Koudekerke, in: idem, jrg. 32 (1912), nr. 38, p. 458.

## Paauwenburg



### De boerenhofstede en de familie Aarnoutse

Na de teloorgang van een buitenplaats bleef de boerenhofstede meestal behouden. Dat is niet verwonderlijk, want een zelfvoorzienend bedrijf kon zich in economisch moeilijke tijden immers redelijk handhaven. Ook de boerenhofstede van Paauwenburg overleefde de vervalperiode aan het begin van de negentiende eeuw. Wie het heeft over boerderij Paauwenburg, heeft het over de familie Aarnoutse. Zij zijn onlosmakelijk met elkaar verbonden. De Aarnoutses hebben de hofstede namelijk vanaf 1816 ruim 122 jaar in bezit gehad. In 1939 werd het geheel verkocht aan de vermogende Willem Adriaan Hoek, werktuigkundig ingenieur en directeur van Hoek's machine- en zuurstoffabriek uit Schiedam, waarbij de familie Aarnoutse een pachtcontract werd aangeboden.

#### Zeven generaties

Aarnout Janszoon Aarnoutse (1759-1840) kocht op 23 december 1816 via een open-

bare verkoop te Koudekerke de boerenhofstede Paauwenburg van wijlen zijn zwager Abraham Simpelaar. Aarnoutse regelde de koop via een tussenpersoon, Louwrens Leijnse de Pagter. Op 24 december tekende de Koudekerkse landman persoonlijk de officiële aanvaarding.

Aarnoutse bezat drie hofsteden, vier woonhuizen en vele percelen wei- en bouwland, voornamelijk in Koudekerke. In die tijd was hij, althans voor Walcherse begrippen, grootgrondbezitter. Aarnoutse verpachtte bijna al zijn panden, uitgezonderd het huis waarin hij zelf woonachtig was. Dat stond in het dorpscentrum, ongeveer tussen de begraafplaats en het dorpsplein. In zijn nalatenschap lezen we dat Aarnout een grafruimte had aangeschaft op de aangrenzende begraafplaats. Je kunt dus stellen dat hij in 1840 in het verlengde van zijn achtertuin zijn laatste rustplaats vond.

Wat boerenhofstede Paauwenburg betreft kunnen we, met de kadastrale kaarten bij