

EEN BIJZONDER MOLENTJE EN EEN BIJZONDERE UITVINDER

Even ten oosten van Zoutelande ligt de voormalige parochie en ambachtsheerlijkheid, nu een buurtschap, genaamd Werendijke (Werendike).

De naam is zeer waarschijnlijk ontleend aan een kleine dijk, die een gebied met een kreek buitendijkte. Te Werendijke heeft een klooster gestaan, maar dat is van weinig betekenis geweest. Ook het gehucht is nooit erg groot geweest¹. Thans doen nog twee boerderijen de naam Werendijke voortleven, n.l. Groot-Werendijke en Klein-Werendijke.

Bij deze eerste boerderij, gelegen links van de weg Biggekerke - Zoutelande, heeft een molen(tje) gestaan en hierover is weinig bekend. In de officiële statistieken komt hij niet voor. Het Verslag der Provinciale Schoonheids- en Archeologische Commissie over het jaar 1926 vermeldt voor Walcheren 26 windmolens, maar niet het molentje van Werendijke; in 1948 zijn er nog 18 over en daarbij is niet ons molentje².

Er is een foto, een kiekje van de molen, genomen door wijlen de heer H. Hendrikse uit Koudekerke, zelf liefhebber van molens en verzamelaar van Zee-landica. Deze foto, gekregen van Willem Roose jr. uit Koudekerke, is het uitgangspunt geweest van mijn naspeuringen naar dit bijzonder molentje en de maker ervan.

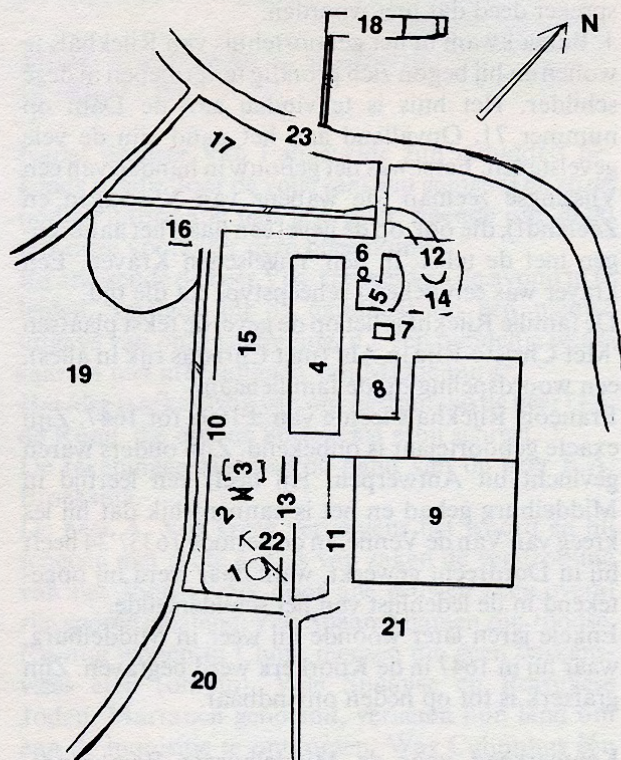
Het molentje

De gegevens over het molentje heb ik gekregen door bestudering van twee foto's, door twee krante-artikelen³ en door gesprekken met verschillende personen die het molentje gekend hebben. Het menselijk geheugen is echter niet geheel betrouwbaar en men spreekt elkaar nogal eens tegen. Zo ook over de plaats waar het molentje heeft gestaan. Het is echter wel zeker dat het gestaan heeft z.z.w. van het hof 'Groot-Werendijke', achter de schuur aan de kant van de duinen (zie tekening). Waar men het wel over eens is, is het feit dat de molen gebouwd is door Jacob Geelhoed, toen boer op het hof. Dat is gebeurd in de tijd toen Pieter Verhage uit Meliskerke knecht bij hem was en dat was van 21 oktober 1933 tot 23 mei 1934.

De molen was een grondzeiler, d.w.z. dat de wieken dicht langs de grond gingen; dus geen stellingmolen of bergmolen en het was een bovenkruier. Alleen de kap was draaibaar op de wind en niet het gehele molenhuis, zoals bij een standermolen. Er was een betonnen vloer en kleine poeren waarin ijzeren H-balken van ongeveer één meter verankerd zaten en daarin weer houten gordingen die dienden als stijlen.

Het molentje was bedekt met riet, wat duidelijk blijkt uit een der foto's. Sommigen spreken echter van

situatie anno 1941
Groot-Werendijke



gemaakt naar een tekening van A. Dingemanse

1. molen
2. travalje
3. smidse
4. schuur
5. huis
6. put
7. varkenshok
8. mestput
9. perceeltjes grond
10. houtwal
11. sloot
12. vijver
13. baan
14. boomgaard
15. erf
16. huis H. Ova
17. bouwland L. Vos
18. Klein-Werendijke, J. Wisse
19. weiland C. Vos
20. weiland
21. bouwland
22. richting foto
23. provinciale (Werendijkse) weg

op het land had.

Of hij een 'echte' boer was, valt te betwijfelen. Volgens velen was hij meer uitvinder, technicus, dan boer. Hoewel hij het werk op de boerderij wel aankon, lag daar niet zijn eerste interesse en hij besteedde dan ook volgens verschillenden teveel tijd aan andere dingen dan aan de boerderij.

Na de lagere school heeft hij de landbouwcursus bij meester Beukelman te Meliskerke gevolgd en hij bezat verder drie diploma's en wel voor electriciën, motormachinist en machine-bankwerker. Hij besloeg zijn eigen paarden, wat hij geleerd had bij Leijnse, smid te Zoutelande. Hij maakte de hoefijzers zelf op een eigen aanbeeld in een apart schuurtje, volledig ingericht als smidse en had tevens zelf een travalje gemaakt. Hij is een tijdje volontair geweest op het pompstation te Biggekerke om te werken in de machinekamer en hij ging werken in een garage om de montage van motoren te leren.

Een technische knobbel kan hem niet ontzegd worden. Zo heeft hij een cijferslot uitgevonden en een apparaat waarmee hij pap kon roeren door middel van een soort spinnewiel. Hij was altijd bezig met de technische kant van het boerenwerk. Een centraal bestuurbare en verstelbare keerploeg behoorde óók tot een van zijn uitvindingen. Een gewone ploeg vond hij te moeilijk bestuurbaar en ook het regelen van de diepgang was niet naar zijn zin. Door middel van een autostuur was het hem mogelijk de loop van de ploeg te wijzigen, waardoor het 'uitgeren' gemakkelijker verliep.

Ook kon, als de twee paarden geen gelijke trekkracht hadden, dit verschil gemakkelijk opgeheven worden. Vond de diepteregeling van een gewone ploeg plaats door middel van een tandrad waardoor bij het verzetten van een tand de ploeg een halve centimeter dieper de grond in ging, bij zijn ploeg kon dit geregeld worden door een slinger bij het handvat, waardoor hij de diepgang in millimeters nauwkeurig kon regelen. Er zaten nog meer nieuwigheden aan de ploeg, verborgen in het holle frame, waardoor de ploeg niet zwaarder was dan een normale keerploeg.

Hij heeft octrooi aangevraagd, maar of dit ooit is verleend, is niet duidelijk. Wel deed hij altijd zeer geheimzinnig over en met de ploeg en sloot hem steeds achter slot en grendel.

Geelhoed heeft ook in zijn smidse een landrol (op z'n Zeeuws: een blok) gemaakt met een stoel erop. Deze is gebruikt tot in de vijftiger jaren op het hof. De landrol was gemaakt van twee ijzeren platen van elk één meter breed; hij had daar spaken in gemaakt en geklonken, er een opbouw op gemaakt, een trekpunt voor het paard en een lamoen. Het bijzondere aan dit blok was, dat het uit twee afzonderlijk draaiende helften bestond. Bij korte bochten konden ze tegen elkaar in draaien. De vroegere landrollen waren van hout en men moest daarachter lopen of men zat op het paard.

Ook heeft hij nog een prototype gemaakt van een paarden-schoffelmachine, maar die is niet verder tot

ontwikkeling gekomen.

Dat het uitvinden in de familie zat, blijkt uit het feit dat ook zijn veel oudere broer Jan uit Delft, werkzaam bij de PTT, uitvinder was. Zo staat de verstelbare Engelse sleutel op zijn naam, waarvan het patent is verkocht voor een paar mille.

Ook fabriceerde hij een nooit lekkende (!) vulpen met een inktreservoir dat een thermosfles in het klein was.

Verdwijning van het molentje

De periode dat Jaap Geelhoed heeft geboerd op Groot-Werendijke is voor de landbouw niet de meest florissante geweest. In 1929 breekt een economische crisis uit en deze heeft een weerslag op de landbouw. Er ontstond een meer politiek gerichte organisatie van boeren, de op 29 juni 1933 opgerichte Nationale Bond 'Landbouw en Maatschappij'. Men wilde een positieverbetering van de boeren breken. Het zwaartepunt van deze bond lag in Drente, doordat vooral daar de boeren het erg moeilijk hadden. Niet alle boeren in Zeeland waren tevreden over wat de Z.L.M. voor hen deed en kon doen en daardoor werden ook hier enkelen lid van L. en M., waaronder Jaap Geelhoed. Doordat enkele leidende figuren uit L. en M. lid waren en werden van de N.S.B. kwam L. en M. steeds meer in nationaal-socialistisch vaarwater terecht. In de zomer van 1940 fuseerde L. en M. met het door de N.S.B. opgerichte 'Boerenfront' en vele boeren werden lid van de N.S.B., zo ook Jaap Geelhoed⁵.

Hoewel hij niemand enig kwaad heeft gedaan, ontstond hierdoor toch een zekere verwijdering tussen hem en de familie Maas. Dit en volgens verschillenden het niet op tijd betalen van de pacht, had tot gevolg dat hem in 1941 de pacht werd opgezegd. Daardoor werd hij gedwongen het hof te verlaten en is hij met vrouw en zeven kinderen (later zijn er nog zeven bij gekomen) op 18 maart 1941 vertrokken naar Bergen op Zoom, daarna naar Halsteren.

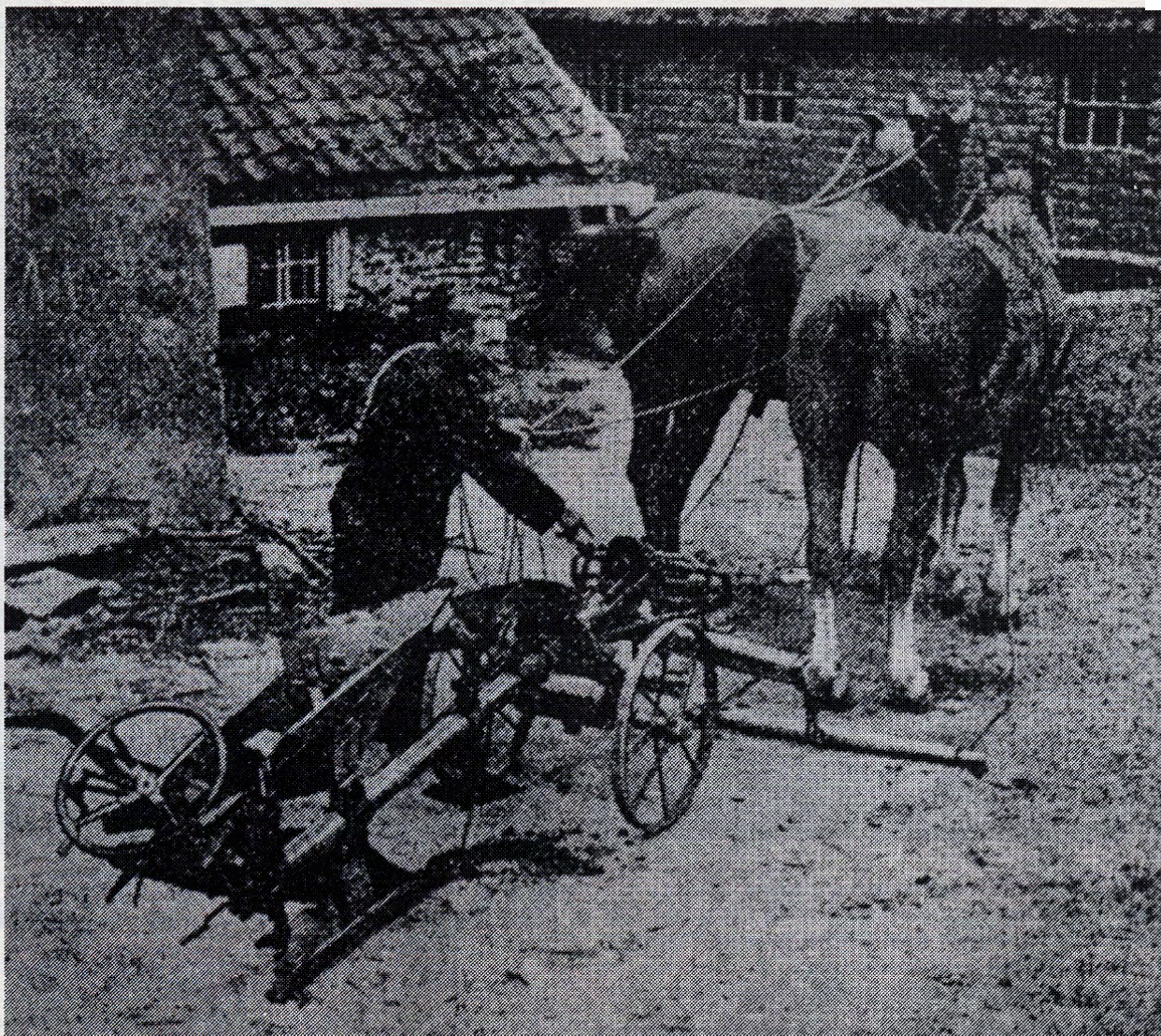
Toen hij eenmaal weg moest van de boerderij wilde hij niet dat iemand anders nog plezier zou hebben van zijn molentje. Hij heeft toen de ijzeren balken doorgezaagd of -gebrand en met een kelderwind de molen omver gedraaid.

Hij zei toen: 'Ik heb mijn hele hart eraan gegeven', draaide zich om en huilde.

Dat was het einde van een heel bijzonder molentje.

De maalstoel heeft de hele oorlog door nog op de boerderij gestaan. Hij is daarna gesloopt en de maalstenen zijn uiteindelijk in de oude, nu gedempte vijver terecht gekomen, waar ze zich waarschijnlijk nog bevinden.

De ploeg heeft ook nog enkele jaren op het hof gestaan en is in 1944, een maand voor de inundatie, naar de smidse van Van Hee op Biggekerke gebracht. Bij het bombardement van 17 september 1944, waarbij de smid met vrouw en kind is omgekomen, is



Op deze foto zien we Jaap Geelhoed met zijn ploeg; rechts de put met de schuur, links het woonhuis. De foto is genomen vanuit het noorden. (Uit De Telegraaf van 22 mei 1939).

burg aan de Sleperssingel, nu niet meer bestaand, gelegen bij molen 'De Hoop'. Hij was een zoon van Arij Pieter Geelhoed en diens tweede vrouw, Susanna Maria van Gelder. Zijn vader werkte als scheepssmid op De Schelde en heeft daar veel veranderingen aangebracht. Hij kwam oorspronkelijk uit Vlaardingen. Zijn moeder werd als psychiatrische patiënt verpleegd op Vrederust, is er jong overleden en ligt daar ook begraven.

Zeer waarschijnlijk via Kinderzorg kwam Jacob als pleegzoon op 31 mei 1910 in huis bij Hendrik Maas en Christina Mauer, toen nog wonende op Koudekerke, maar op 11 mei 1912 verhuisd naar Groot-Werendijke. Ze hadden geen kinderen, maar Jacob is nooit als echt kind aangenomen. Hij is nooit op 'den echten boek' geschreven, ook al was hij pleegkind; zijn vader leefde nog, maar daar heeft hij verder weinig contact mee gehad.

Jacob Geelhoed is op 31 januari 1930 getrouwd met

Ma(atje) Geldof, geboren op 14 mei 1911 te Biggekerke. Jacob heeft toen de boerderij overgenomen. Maas ging rentenieren, maar bleef op het hof wonen. Hij zat in het schoolbestuur van de christelijke school, in de gemeenteraad en in het kerkbestuur van de Gereformeerde Kerk.

Tot het hof behoorden ca. 40 gemet grond (16 à 17 ha.). Het was goede grond. Het bedrijf was een gemengd bedrijf en telde twee paarden en ongeveer tien koeien. Er was een knecht en een meid. Het hof was al zeer oud. De muur aan de voorkant van de woning is iets gebogen, iets rond; men zegt dat het een gedeelte van het vroegere klooster is.

Of Geelhoed een goede boer was, daar wordt verschillend over gedacht. Hij kon niet melken; dat deden zijn vrouw en de knecht. Er wordt gemeld (De Telegraaf) dat hij in het jaar 1938 28 hl. tarwe van het gemet oogstte, wat erg veel is, zeker voor die tijd. Anderen menen dat hij slecht boerde en veel onkruid



Deze foto is vanuit het oosten genomen. Rechts zien we Jaap Geelhoed, links zijn vrouw Ma Geldof. In het midden staat Ké Ova, de meid, die in het huisje rechts van het hof woonde. Rechts zien we de travalje en de schoorsteen op de smidse.



Dit is de foto van H. Hendrikse uit Koudekerke. Links van het molentje zien we een hoop mangels (voederbieten).

geteerde planken die van boven naar beneden liepen. Misschien is dit eerst het geval geweest, maar later zeker niet.

De molen had een staart waarmee hij op de wind gezet kon worden, vier wiken (twee houten roeden) waarop heklatten met zeilen, en de ingang was afgedekt met golfplaten (er wordt ook gesproken van een deur). Hij had één maalstoel (één paar stenen, waarschijnlijk kunststenen) en er stond tevens een mangelmolen voor voederbieten in, aangedreven door een riem op de rechtopstaande koningsspil. Er liggen mangels (voederbieten) naast de molen op de foto van Hendrikse.

Er zat een vang (rem) op de molen, die precies tegengesteld werkte als een normale vang.

Normaal is dat de vang werkt doordat het gewicht van de vangbalk, een scharnierende zware hefboom, de vang aantrekt om het bovenwiel. Bij het molentje van Geelhoed doet het gewicht juist de vang ontspannen en moet de molenaar het vangtouw aantrekken om de molen te doen vangen, af te remmen.

Er zat ook een reguleur op de molen, die zorgde dat

bij onregelmatige wind de molen toch regelmatig maalde.

Hoewel het een klein molentje was, was de hoogte toch nog ongeveer 6 meter en de doorsnede beneden circa vier meter. Geelhoed maalde alleen voor zichzelf; het was dus echt een boerenmolentje. Hij maalde van alles: tarwe, gerst, erwten, tuinbonen en alles zowel voor eigen consumptie als voor veevoer. Het meel was echter niet al te best.

Hij scherpte zelf de stenen en hij was ook nog van plan met het molentje electriciteit op te wekken. Zo ver is het echter nooit gekomen.

De uitvinder

Jaap Geelhoed was een bijzondere man, daar zijn alle zegslieden het over eens.

'De Middelburgsche Courant' van 31 augustus 1939 schrijft over de 'landbouwer-uitvinder' en 'De Telegraaf' (zie foto) van 22 mei 1939 spreekt over 'de boer-metaalbewerker, de boer-smid, de boer-uitvinder' en zijn vrouw meent dat hij te vroeg geleefd heeft.

Jacob Geelhoed is geboren 21 maart 1906 te Middel-

de ploeg krom en kapot geraakt en later naar sloper Hubrechtse te Middelburg gebracht.

Toen Jaap Geelhoed was vertrokken, is de boerderij met 3 ha land gekocht door Piet Dingemanse, getrouwd met Wilhelmina Janse, van het hof Grijskerke.

De rest van het land is er toen bij gepacht met het recht van koop. Ook is er later nog land bij gekomen van het hof Grijskerke (van de schoonouders van Piet Dingemanse dus).

De familie Maas is op het hof blijven wonen en had ook nog een stukje land voor eigen gebruik. Hendrik Maas is overleden in 1944, Christina Mauer heeft er gewoond tot 1955.

De boerderij is thans in eigendom van een zoon van Piet Dingemanse, n.l. Adrie Dingemanse, die in 1974 als zelfstandige boer op Groot-Werendijke is begonnen. Naast akkerbouwer is hij tevens 'kampeerboer uit noodzaak'.

Om een enigszins economische bedrijfsvoering veilig te stellen en om boer te kunnen blijven, herbergt het erf van de boerderij thans geen molens, maar een minicamping⁶.

De tijden zijn veranderd.

Slot

Hoe is het Jaap Geelhoed verder vergaan?

Hij is eerst gaan werken bij een smid in Halsteren; na de oorlog heeft hij dertien maanden gevangen gezeten in Vught. In 1951-1952 heeft hij gewerkt via de D.U.W. aan het egaliseren van het land op Walcheren. Hij lag toen in een kamp te Biggekerke, gelegen op de wei van Lein Zachariasse en heeft nog een paar weken gewerkt op zijn vroeger bedrijf. Dat kon hij moeilijk verwerken en hij heeft daarom overplaatsing aangevraagd naar het kamp te Serooskerke (nog aanwezig). Later heeft hij nog gewerkt bij boeren in de omgeving van Halsteren. Zijn hobby was nog steeds molens en hij heeft verschillende werkende molenmodellen gemaakt. Op het laatst heeft hij, toen

hij reeds ziekelijk was —hij leed aan astmatische bronchitis— gewerkt aan de Zeelandbrug en hij is overleden op 20 december 1969.

Soms verloopt een mensenleven anders dan men hoopt en verwacht. Zo ook dat van Jaap Geelhoed. Een man met vele mogelijkheden heeft door bijzondere omstandigheden en door eigen keuzes zich niet optimaal kunnen verwezenlijken, heeft niet bereikt wat hij had kunnen bereiken. Volgens zijn vrouw was zijn grootste verdriet dat hij van de boerderij af moest. Ook Hendrik Maas en Christina Mauer hebben veel verdriet gehad over Jaap Geelhoed, maar hebben nooit kwaad over hem gesproken. Soms zijn bepaalde beslissingen onvermijdelijk maar wel hard. Ook wat betreft het leven van onze molenbouwer, eens boer op Groot-Werendijke.

Noten

1. Encyclopedie van Zeeland, deel III, blz. 303, 1984
2. Zie artikel in 'De Windmolen', officieel orgaan van de vereniging 'De Zeeuwse Molen', no. 52, januari 1988, blz. 26.
3. De artikels uit 'De Middelburgsche Courant' 31 augustus 1939 en uit De Telegraaf van 22 mei 1939 en de foto uit dit blad heb ik gehad van Jacob Geelhoed, zoon van Jacob (Jaap) Geelhoed, wonende te Halsteren.
4. Ik heb gesprekken gevoerd met: mevrouw M. Geelhoed-Geldof te Halsteren, J. Geelhoed te Halsteren, K. Adriaanse, molenaar te Zoutelande, A. Dommissie te Zoutelande, P. Verhage te Middelburg, A. Dingemanse te Middelburg, J. Roose te Koudekerke.
Ik dank hen voor de uitvoerige inlichtingen die ze mij hebben gegeven.
5. L.W. de Bree 'Zeeland 1940-1945', deel 1, Middelburg 1979, blz. 244 4n 282.
6. P.Z.C., 16 januari 1988.

VOORWAARDEN BIJ OPNEMING IN HET SIMPELHUIS TE MIDDELBURG

Iedereen op Walcheren weet waarschijnlijk waar in Middelburg de Engelse Kerk staat. Iedere wat oudere Middelburger weet, dat naast die kerk, eraan vastgebouwd, het *Simpelhuis* staat (bij velen beter bekend als het soep'uus). In de rubriek 'k è eleze in deze Wete' wordt geattendeerd op een boekje, geschreven door mej. Tina Keller, en rijk geïllustreerd, dat onder meer aandacht aan het Simpelhuis besteedt.

In het archief van de voormalige gemeente Nieuw- en St. Joosland werd bij archiefonderzoek een geschrift aangetroffen dat de voorwaarden vermeldt waaronder 'simpelen' in het Middelburgse *Simpelhuis* konden worden opgenomen. Het leek ons aardig om deze voorwaarden op te nemen.

De foto is met toestemming van de schrijfster en van de maker, de heer J.H. Hennink, uit het bedoelde boekje overgenomen.